

6. 제품보수 및 관리

1 정류망(Aerator)의 청소

정류망은 토수구 끝 부분에 부착된 부품으로 자연스럽게 넓은 형태로 토수 됩니다..
이 부분에 녹이나 이물질이 끼기 쉬우므로 때때로 분해하여 칫솔로 가볍게 청소하여 주십시오.
(정류망 분해 및 조립시에는 외관에 흠집이 나지않게 주의하십시오.)
내부의 망이나 감압판 등이 손상되었을때에는 새로운 정류망으로 교환해 주시고 조립시에는 조립순서를 꼭 지켜주십시오.

2 외관청소 및 유의사항

- 본 제품의 니켈(Ni), 크롬(Cr) 도금은 K.S 기준치 이상으로 도금 하므로 외관이 아름답습니다. 이 아름다운 광택을 잘 보존 하기 위해서는 약한 중성세제를 스폰지나 부드러운 헝겊에 발라서 닦아 내시면 됩니다.
- 수세미나 거친 형질은 표면에 흠집을 남기므로 삼가해 주시고 타일이나 벽면을 닦기위해 염산 등 화학약품의 사용시에는 제품에 닿지 않도록 주의 하십시오.

7. 고장시 점검사항

고 장	점 검 내 용	조 치
유량이 적다	정류망에 이물질이 끼어 있는지 확인!!	이물질 제거
	후렉시블의 꼬임 여부 점검	호스 꼬임을 펴 줄것.
누수가 된다	카트리지의 안착상태 확인!!	패킹파손시 카트리지 교환
	호스연결부 조임상태 점검!!	패킹 유·무 확인 및 충분히 조일것
	스파우트 연결부 확인!!	오링 파손시 분해 후 새로운 오링으로 교체함.
토수온도가 비 정상적이다	온·냉수측 앵글밸브의 개폐여부를 확인!!	-
	온·냉수측 배관이 정확하게 연결되어 있는지 확인!!	-

8. 제품 보증기간

- 무상 : 1년
- 유상 일 경우 :
 - 1년 이내라도 사용 부주의 및 천재 지변에 의한 하자 발생시
 - 비규격품을 포함한 타사부품과의 조합으로 인한 누수 및 하자 발생시(당사 제품 하자가 아닌 경우)

American Standard

아메리칸스탠다드 코리아

Rev.00-080625



애프터서비스센터
1588-5903

Bathaus(옥실전시장)
1588-5906

홈페이지 주소

www.americanstandard.co.kr

본사 및 공장

경기도 안산시 단원구 목내동 398-14 반월공단 B3-30
Tel : (031)491-0037 Fax : (031)490-8708

영업본부

서울시 강남구 삼성동 110-1 아메리칸스탠다드 빌딩
Tel : (02)1588-5903 Fax : (02)3485-0698, 0699

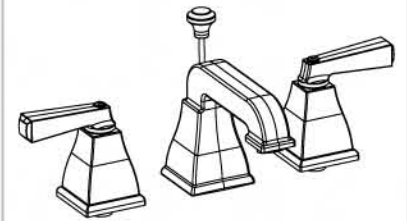
American Standard

Town Square

KF-2555.801.002

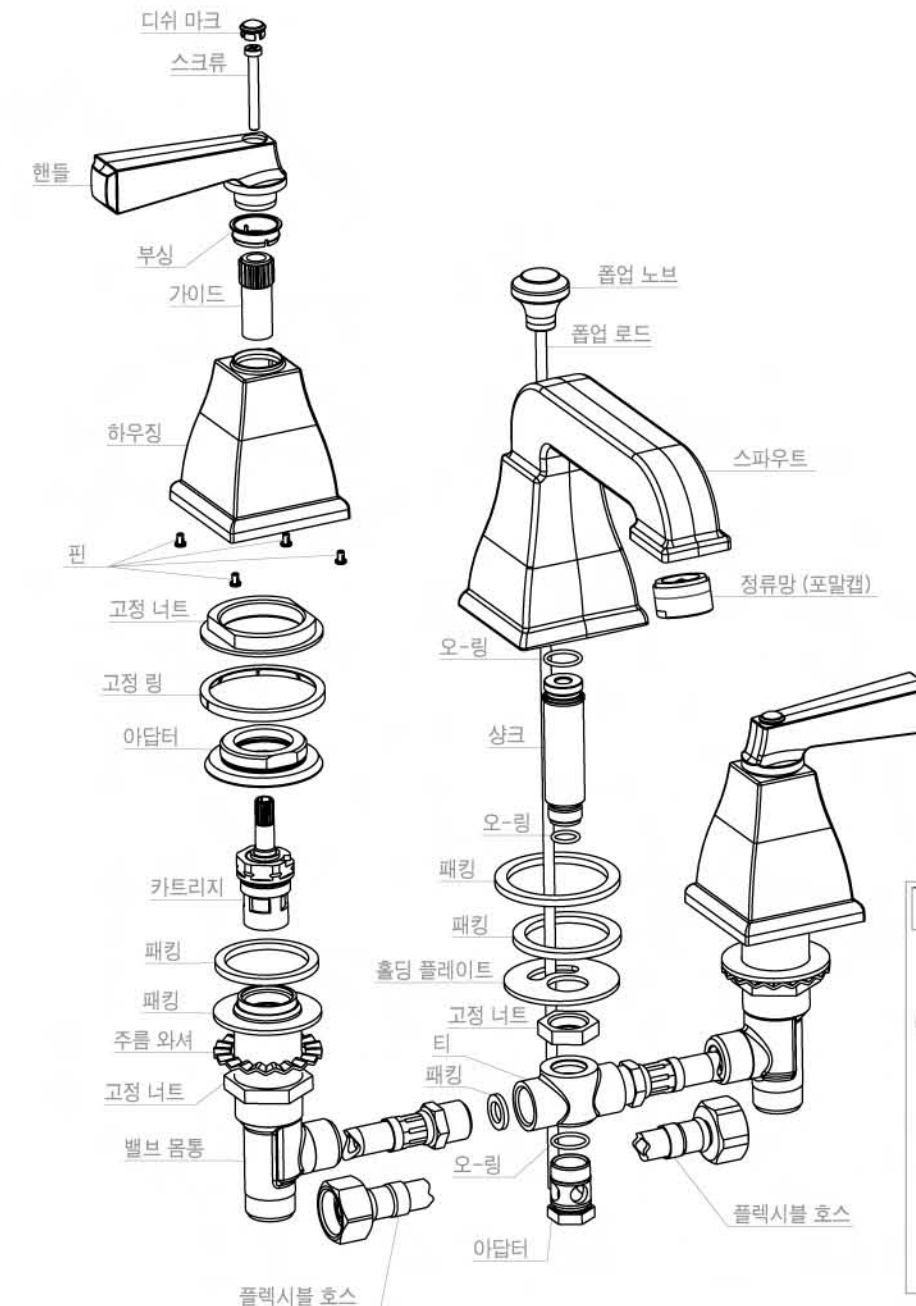
대불이 두개 핸들식 온·냉수 혼합꼭지(세면용)

설치·사용설명서

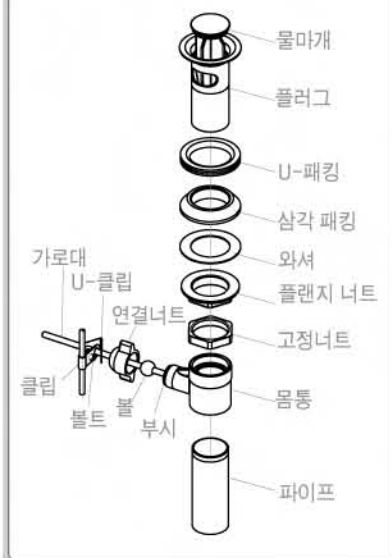


KF-2555.801.002

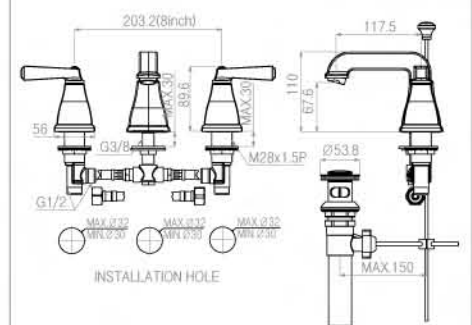
KF-2555.801.002



POP-UP DRAIN



설치 완료도(2555.801)



설치 및 사용전에 이 설명서를 잘 읽으시고 사용하십시오.
설치 후 이 설명서를 소비자에게 돌려주시고, 본 제품을 관리하는데 참고하십시오.
(위의 사양은 사정에 의해 변경될 수 도 있습니다.)



1. 아메리칸 스탠다드 제품의 특성

- 1 두개 핸들로 수량과 수온을 조절하며, 사각형의 스파우트가 장착되어 있어 외관이 화려합니다.
- 2 90도 세라믹 디스크를 사용하여 작동감이 좋고, 내구성이 뛰어납니다.
- 3 사용시 물이 넓은 형태로 자연스럽게 토수됩니다.
토수구 앞부분에 장치된 정류망은 토수시 넓은 형태로 부드럽게 나오므로, 깨끗이 사용할 수 있고 소음도 방지해 줍니다.
- 4 수압 1kgf/cm²{98kPa}에서 세면기 최대 토수유량이 7.5L/min 이하로서 물 절약 효과가 있다.
- 5 수도수가 접촉하는 부분에 사용된 동합금 재료에 대하여 침출용액 중 납 용출량이 1μg/mL{1ppm} 이하로서 인체 유해물질 저감 효과가 있다.

2. 제품 설치

1 설치하기전

- 설치전에 반드시 배관중에 이물질을 토수하여 완전히 제거해 주십시오.
- 제품 정면에서 냉수 배관은 우측, 온수 배관은 좌측에 배관이 되었는지 확인해 주십시오.

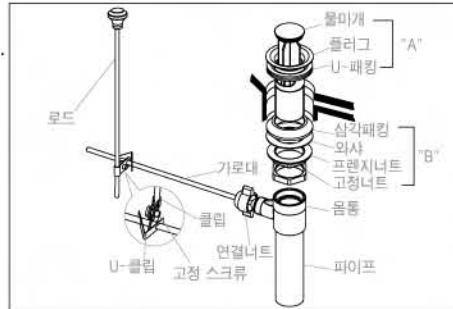
2 스파우트 설치방법

- 제품 설치 : 제품 설치시 스파우트만을 잡지 말고 설치하여 주십시오.
- 스파우트[8]에 패킹[3]을 조립 후 세면기[2] 설치 구멍에 상크[1]를 삽입하여 주십시오.
- 세면기[2] 하부에서 패킹[4], 홀딩 플레이트[5]를 상크[1]에 조립 후 고정너트[6]를 조립하여 주십시오.
- 홀딩 플레이트[5]의 홀과 스파우트[8]를 관통하게 폼업 로드[7]를 삽입하여 주십시오.
- 스파우트[8]를 일렬로 맞추고 고정 너트[6]를 단단히 고정하여 주십시오. 이때, 홀딩 플레이트[5]의 홀이 회전되지 않게 조심하십시오.



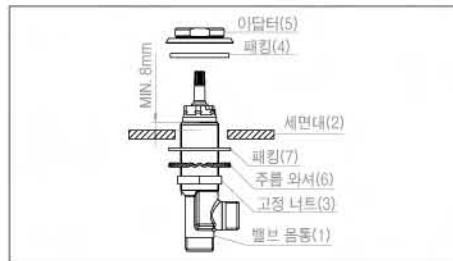
3 폼업 설치방법

- "A"(물마개, 플러그, U패킹)을 세면기에 삽입 후 세면기 밑에서 "B" (삼각 패킹, 와셔, 프렌치 너트, 고정너트)를 조립합니다.
- 몸통과 파이프를 플러그에 조립한 후 고정너트를 이용하여, 몸통을 적당한 위치에 고정합니다.
- 그림"X"와 같이 로드를 상크에 삽입하여 노브를 조립한 후 폼업 로드에서 부착된 클립을 가로대에 삽입하여 고정스크류로 적당한 위치에서 고정하여 주십시오.



4 밸브 설치

- 밸브 몸통[1]을 고정 너트[3], 주름 와셔[6], 패킹[7] 순서대로 조립한 후 세면기[2] 밑에서 핸들 설치 홀에 삽입하여 주십시오.
- 고정 너트[3]를 조절하여 세면기[2]에서 나사부의 높이가 최소한 8mm 를 유지하여 주십시오.
- 패킹[4]와 아답터[5]를 조립한 후 세면기[2] 밑에서 고정 너트[3]를 조여 주십시오.



3. 핸들 설치 방법

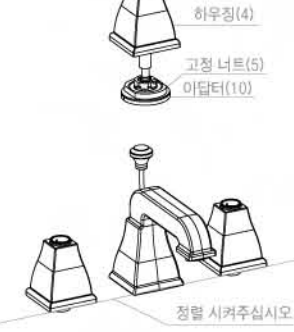
- 카트리지를 잠그십시오.
- 보기 1 : 가이드[7]를 카트리지 키[8]에 맞추어 설치하십시오.
- 보기 2 : 고정 링[6]의 초록색면이 위로 보이게하여 아답터[10]위에 올려 놓으십시오. 고정 링[5]을 아답터[10]위에 놓고 느슨하게 조여 주십시오. 절대 단단히 조이지 마십시오. 하우징[4]안의 리브[9]를 고정 너트[5]의 편평한면과 일치하게 설치 하십시오.
- 보기 3 : 아답터[10]위에 고정 너트[5]와 함께 하우징[4]을 바디의 정면과 일렬로 정렬 될때까지 시계방향으로 회전시켜 고정 시켜주십시오.
- 보기 4 : 가이드[7] 위에 핸들[3]을 일렬로 설치하여 주십시오. 일렬로 설치 되었는지 확인하십시오. 그렇지 않다면 핸들[3]을 제거 한 후 다시 설치하여 주십시오. 스크류[2]를 이용하여 단단히 고정 시켜 주십시오. 디쉬 마크[1]를 삽입하여 주십시오.



[보기 2]



[보기 3]

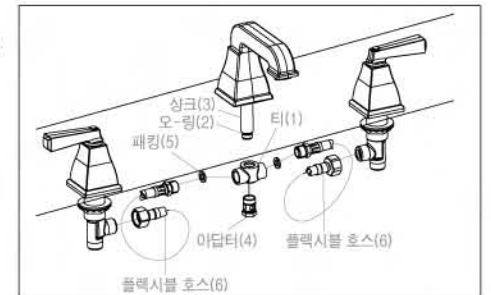


[보기 4]



4. 티 설치 및 후렉시블 호스 연결

- 티[1]를 상크[3]에 삽입 후 아답터[4]를 상크[3]에 고정하여 주십시오. (오-링[2]이 파손될 수 있으니 조심하십시오.)
- 후렉시블 호스[6]를 하기 그림과 같이 온수와 냉수를 정확히 구분하여 온수, 냉수측 밸브 바디에 연결하여 주십시오. 이때 후렉시블 호스가 접하지 않게 주의 하십시오, 무리한 힘을 가하지 마십시오. 고장 및 누수의 원인이 됩니다. (호스 연결 시 패킹[5] 유무를 꼭 확인 하십시오.)



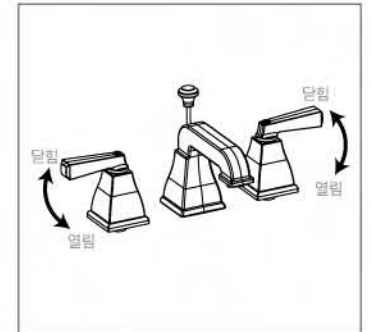
5. 사용방법

1 사용조건

- 본 제품은 통수압 : 0.7 ~ 7.5kgf/cm² 에서 정상적으로 사용 가능합니다.
- 증기는 사용이 불가능합니다.
- 냉 · 온수를 바꿔 배관해서는 안됩니다.

2 유량조절

- 냉수측 핸들을 시계 방향으로 돌리면 물이 나오며 돌리는 정도에 따라 유량이 조절 됩니다.
- 온도 조절은 온수 측의 핸들을 반시계 방향으로 돌리는 정도에 따라 유량이 증가함과 동시에 온도가 증가 합니다.



6. 사용상 주의

- 1 고온 토수시 화상의 우려가 있습니다.
- 2 온수측의 공급밸브는 고온이므로 화상의 우려가 있으니 주의해 주십시오.
- 3 핸들은 90도 각도만 회전됨으로 조작시 무리하게 힘을 주지 마십시오. 누수 및 고장의 원인이 됩니다.
- 4 스파우트에 충격이나 무리한 힘을 주지 마십시오.

