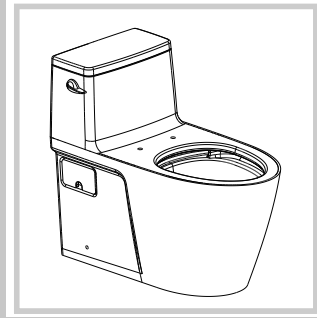


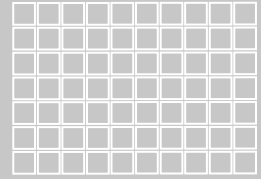
# Acacia E

원피스 양변기 CCAS1808-1110410K0

## 시공 설치도



American Standard



다년간의 뛰어난 품질로 대표되어 온 자사의 제품을 선택하여 주셔서 대단히 감사합니다. 편리한 설치 및 시공을 위해서 시공 전에 본 시공 설치도를 주의깊게 읽어 주시기 바랍니다. 또한, 아래의 추천공구들과 재료 목록을 주의깊게 검토하시어 준비하시고 배수설비를 검토하여 주시기 바랍니다.

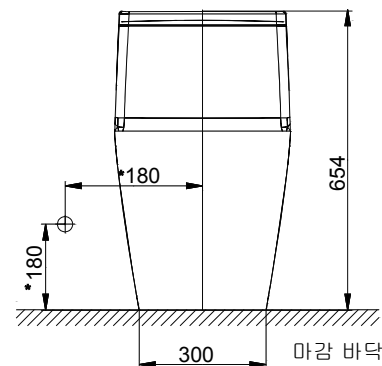
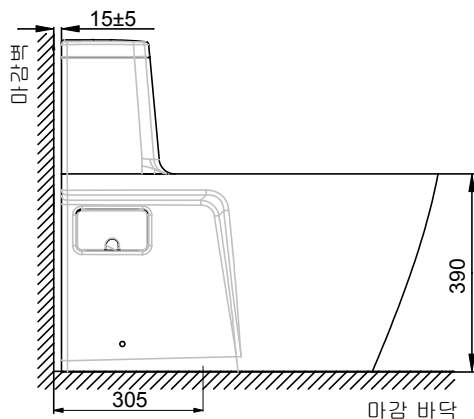
모든 설치 과정은 해당지역의 배관과 건물코드를 엄격히 지켜 실시하여야 합니다.

본 설치 안내문은 도기부분의 설치를 위한것입니다. 탱크, 시트커버의 설치는 관련 매뉴얼을 참조 해주세요.

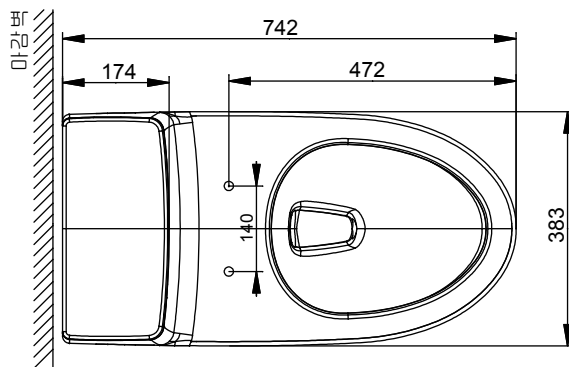
### 추천 공구 및 자재

퍼티 나이프	몽키 스패너	첼러	일자 드라이버	수평대	쇠톱
파이프 렌치	실리콘	줄자	십자 드라이버	드릴	

### 시공치수



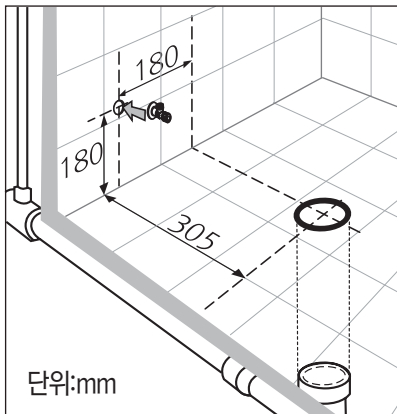
단위:mm



주의 : 본 치수들은 단순 참고치수 이며,  
제조 공차에 따라 변할 수 있습니다.

# 1

## 설치 준비



급수관 구경 : G1/2"

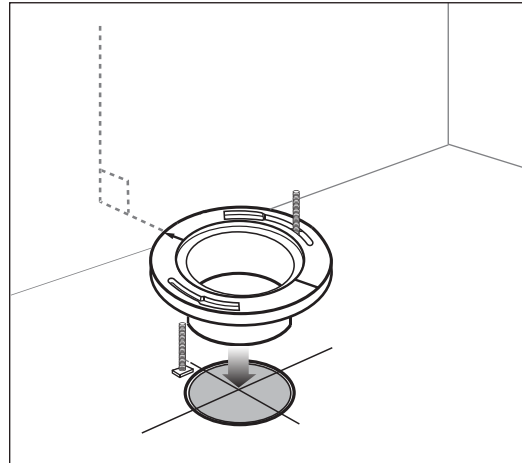
배수배관: 직경108mm (PVC. 파이프 클래스 8.5 또는 변좌 접속 구간에서 내경108mm 사이즈를 갖춘 일반 파이프로 100CM 당 2CM의 기울기를 가집니다.)

통기관: 직경 Ø1-1/2" 이상이며, 배수 파이프에 직접 연결 되어야 합니다.

# 2

## 플랜지 설치

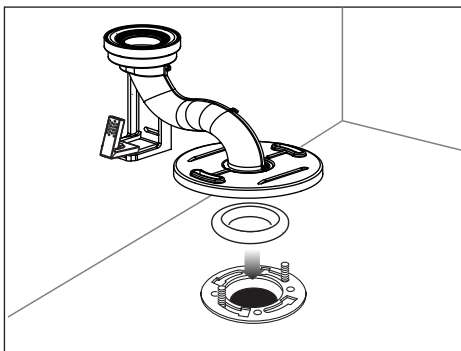
T 볼트의 머리부분을 플랜지의 슬롯에 끼워 90도 회전시켜 벽면과 평행을 유지하여 배관에 삽입하여 주십시오



# 3

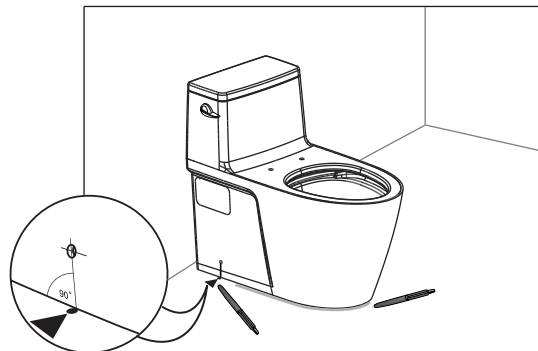
## 플랜지 설치와 도기외곽 마킹

A.



고무 가스켓을 플랜지에 설치하고 그 위에 트랩을 설치해 주십시오

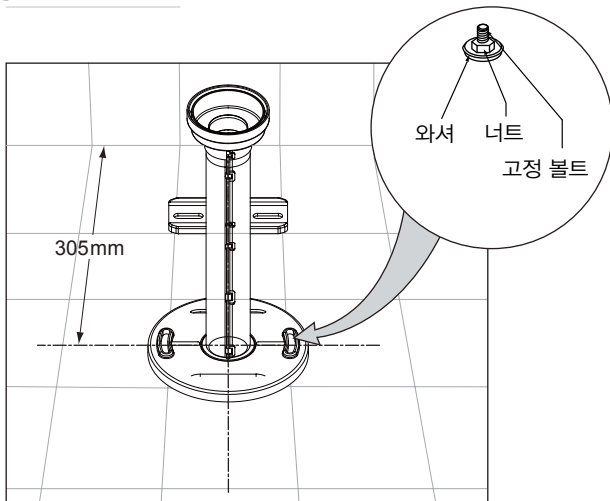
B.



도기를 위에 올려놓고 외곽 테두리선을 바닥에 표시해 주십시오

4

## 트랩고정

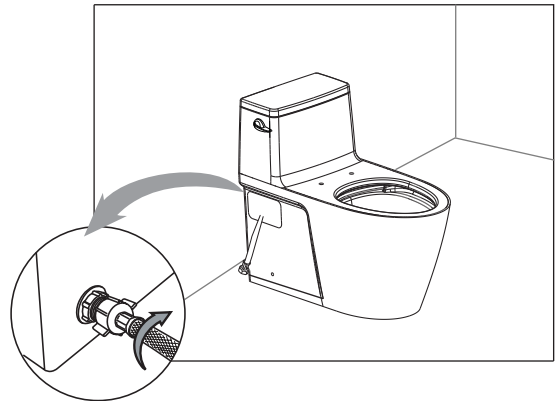


플랜지를 트랩볼트 위에 설치한 후 와셔와 너트를 조여 고정해 주십시오

5

## 호스 설치

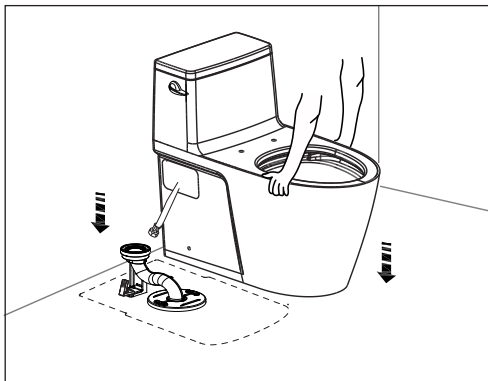
- 급수 호스를 지수전과 탱크에 연결하세요.
- 양변기를 설치하기 전에 탱크안에 부속들이 설명서에 따라 올바르게 설치되어 있는지 확인하시기 바랍니다.



6

## 도기설치

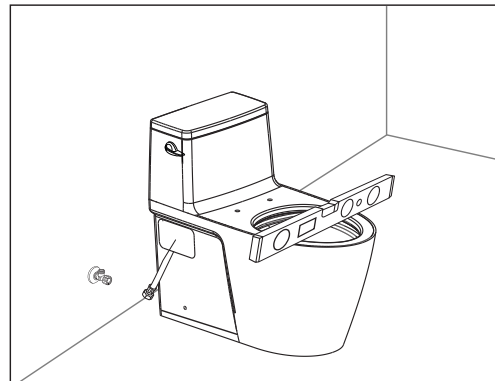
탱크를 플랜지 위에 안착시킨 후 접합부를 확인하여 주십시오



7

## 수평체크

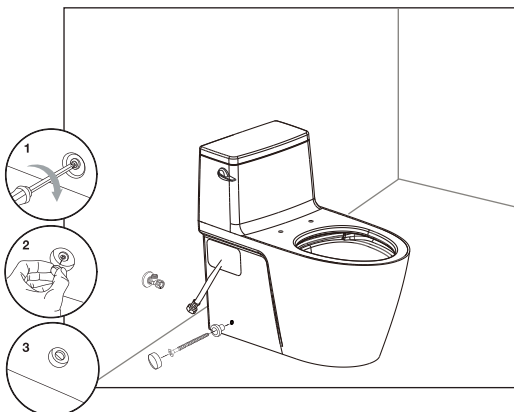
도기 설치 후 레벨을 사용하여 수평을 확인하여 주십시오.



8

## 본체 고정

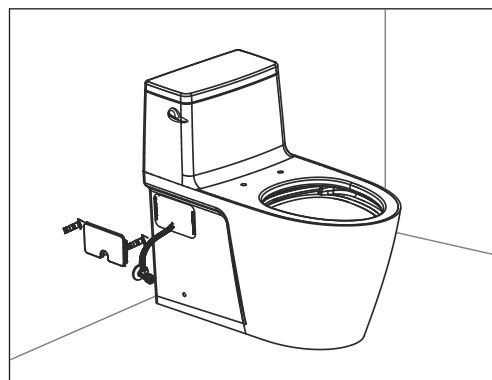
나사를 사용하여 도기 본체를 바닥에 고정시켜주세요.

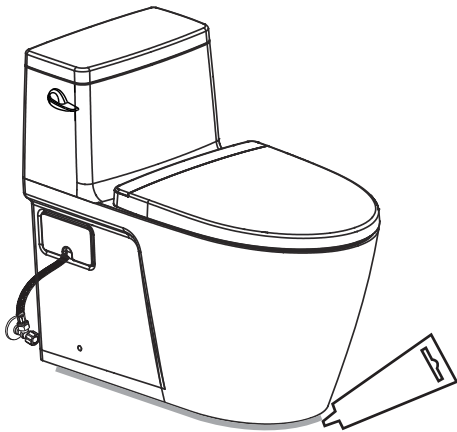


9

## 측면 커버 설치

급수 호스를 연결한 후에, 측면 커버를 도기에 부착해 주세요.





- 급수호수를 지수전과 탱크에 연결하세요.
- 시트 커버 설치: 시트커버 설치 메뉴얼에 따라 설치해 주십시오.
- 바닥 방수 및 양변기 고정을 위하여 양변기 주위에 실링제를 도포해 주십시오. 과도한 실링제는 제거해 주십시오.

**참고 :** 실링제는 제품과 함께 공급하지 않으며 시중에서 구입하여 사용하십시오.

### 문제 해결 지침서

본 지침서는 양변기 사용 중 발생하는 대부분의 문제들을 해결하는데 도움을 줄 것입니다.

#### 문제

#### 원인

#### 해결

##### 1.배수불량

- a. 탱크내부의 수위가 미리 조정된 수위보다 낮음.
- b. 탱크 내부의 플러쉬 밸브가 빨리 닫히거나 열리지 않음.
- c. 사이드레버나 핸들을 바꿔야함.
- d. 수압이 낮음.
- e. 트랩웨이 나 드레인이 부분적으로 막힘.
- f. 탱크 내부에 세정제 사용으로 인한 침전물
- g. 배기구가 없음.

- a. 적정 수위로 조정 하십시오.
- b. 배수부품에 이물질이 붙어있는지 확인 하십시오.
- c. 교환하십시오.
- d. 적정 수압 20psi 이상인지 확인 하십시오.
- e. 플런저로 막힌 부분을 뚫어 줌.
- f. 탱크내부를 세척하고 세정제 사용을 중지.
- g. 법령에 따른 배기구의 설치

##### 2.누수

- a. 수위가 오버플로우 파이프보다 높게 설정됨.
- b. 플래퍼의 패킹이 닳거나 변형되어 변기 내부로 계속 이물질될 경우, 지수전을 잠가 주십시오.
- c. 오래나 이물질등에 의하여 급수밸브의 작동이 원활치 않아 물이 멈추지 않을 시 지수전을 잠가 주십시오.
- d. 체인이 팽팽하여 플래퍼가 항상 들려있음.
- e. 버튼 혹은 레버를 교환해야 함.

- a. 적정 수위를 맞춰 주십시오.
- b. 플래퍼 패킹 교환, 혹은 필요 시 전체 부품을 교환 하여 주십시오.
- c. 지수전을 잠그고 급수밸브의 캡을 열어 청소 후, 재조립 하거나 플런저를 교환하십시오.
- d. 플러쉬 밸브 유닛을 교환하여 주십시오.
- e. 버튼 혹은 레버를 교환하여 주십시오.

##### 3.급수 호수 누수

- a. 부적절한 설치
- b. 높은 수압

- a. 설명서에 따라 재 설치.
- b. 수압은 80psi를 초과해서는 안된다.

### 유지 보수

산화제 및 연마제가 함유된 세제로 유면을 청소하지 마십시오. 부드러운 천을 온수에 적셔 중성세제를 사용하면 깨끗하게 닦을 수 있습니다. 청소 후 전체적으로 행구어 주신 후 마른천으로 닦아 주시면 도기 본연의 색상을 유지하실 수 있습니다.

#### ⚠ 주의

탱크 내부에 세정제를 사용하시 마십시오. 제품에 포함된 염소(염화칼슘)는 탱크부속 부품에심각한 손상을 줄 수 있습니다. 이 손상은 누수와 제품 결함을 일으킬 수 있습니다. 아메리칸스탠다드는 염소(염화칼슘) 세정제 사용으로 인한탱크 부속 부품 파손에 대해서는 어떠한 책임도 지지 않습니다.

## 아메리칸 스탠다드 1년 품질보증

제품 구입 후 1년 안에 정상적인 시제품 구입 후 1년 안에 정상적인 시공 및 사용 조건에서 제품의 문제 발생 시 수리를 해 드리거나 유사한 제품으로 교환하여 드립니다.

다음과 같은 경우에는 보증이 적용 되지 않습니다:

1. 영수증, 보증서 등과 같이 보증기간을 증명할 서류가 없는 경우.
2. 부주의 혹은 사고로 인한 파손
3. 운송, 설치, 교체, 사고, 잘못된 사용 혹은 부적절한 유지 보수에 의한 결함 또는 손상.
4. 보증기간 내 수리 또는 교체를 위해 제품을 반화할 때의 우편, 운송비용과 이 기간 내의 모든 인건비, 설치 또는 제거 비용.
5. 제품 단종

# LIXIL

Link to Good Living

릭 실 코 리 아

Rev.01-160308



애프터서비스센터

**1588-5903**

홈페이지 주소

[www.americanstandard.co.kr](http://www.americanstandard.co.kr)

제조원		려주미표위생결구제조(천진)유한공사
공장 소재지		중국 천진시 천진 경제기술 개발구 해정공업구 Tel : +86-22-59811616
판매원		릭실코리아(유)
본사 및 공장		경기도 안산시 단원구 신원로 355 (목내동, 반월공업공단 B의30) Tel : 1588-5903 Fax : (031) 490-8708
영업본부		서울시 강남구 영동대로 112길 66 (삼성동, 아메리칸스탠다드빌딩) Tel : 1588-5903 Fax : (02) 3485-0698